

AVENIR KLIENTŮM

Milan HAFERNÍK



Vážení přátelé a klienti Aveniru,

v měsíci květnu věnujeme Zpravodaj pojištění. S dotazy Vám rádi pomohou naši spolupracovníci.



TIP MĚSÍCE

Pokud v létě jezdíte na kolech, nechte si ve svém servisu opravit / seřídít kolo dříve, než bude sezóna v plném proudu a přehlcené servisy.



Jaký je rozdíl mezi pojištěním bytu a domácnosti?

Většina klientů řeší své pojištění nemovitosti, až se něco stane a to bývá mnohdy pozdě. Pojďme si říct, co mít pojištěné a proč.

Pojištění domácnosti:

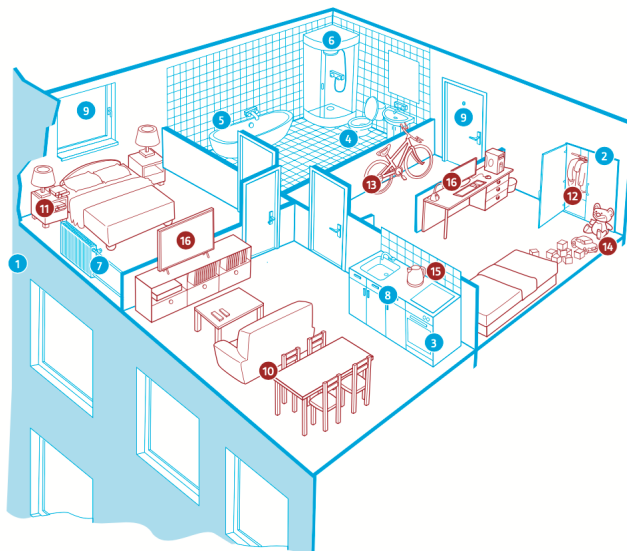
Je to vybavení bytu, kterým si byt postupně vybavujete a můžete si své věci z bytu kdykoliv odnést. Je takové jednoduché pravidlo, že když byt pomyslně otočíte vzhůru nohama, tak to co z něj vypadne, je pojištění domácnosti.

Ale pozor, u každé pojišťovny se to může lišit. Jeden z našich partnerů v pojištění, pojišťovna ČSOB, má zde znázorněné, co je pojištění domácnosti – **červeně** a co je pojištění bytu / stavby – **modře**.

BYT

- Pojištění stavby
- Pojištění domácnosti

- 1 Hlavní stavba – stěna bytu
- 2 Vestavěné skříně
- 3 Vestavěný spotřebič
- 4 Záchod
- 5 Vana
- 6 Sprchový kout
- 7 Ústřední topení
- 8 Kuchyňská linka
- 9 Okna a dveře
- 10 Nábytek
- 11 Knihy
- 12 Oblečení
- 13 Sportovní potřeby
- 14 Dětské hračky
- 15 Volně stojící spotřebič
- 16 Elektronika



 **ČSOB** Pojišťovna

Z materiálu pojišťovny ČSOB.

Na odkazu <https://sousedradi.csobpoj.cz/#/> můžete během 5 minut zjistit, zda máte dostatečně vysokou pojistnou ochranu na vybavení své domácnosti.

Ono při požáru či jiných pojistných událostech pořizovat vše znovu je opravdu finančně náročné. A mít kvůli „finanční úspoře“ o 100 či 200 Kč měsíčně nižší platby na pojištění se při pojistné události nevyplácí. Zeptejte se těch, co se jim něco stalo, jaké to bylo.

Pojištění bytu / domu:

To jsou **pevně připevněné** části bytu, např. zdi, podlahy, stropy, topení, atd...(u některých pojišťoven se může mírně lišit, co je pojištění bytu a co domácnosti, ale obecně se dá toto tvrzení použít). Setkáváme se s tím, že klienti podceňují pojištění bytu, protože si myslí, že se nemůže nic stát nebo se spoléhají na pojištění bytového domu. V praxi ovšem zjišťujeme, že jsou okamžiky, kdy klienti nemohou uplatnit škodu z pojištění domácnosti, ale na proplacení škody z kvalitního pojištění bytu či domu by nárok měli.

- **Co když vás vytopí soused?
Dostanete z něj peníze?**
- **Co když nastane požár?
Víte jaké jsou náklady
na obnovu stěn a podlah?**
- **Opravdu ta úspora
cca 200 Kč / měsíc
za nepojištění je to správné
řešení?**

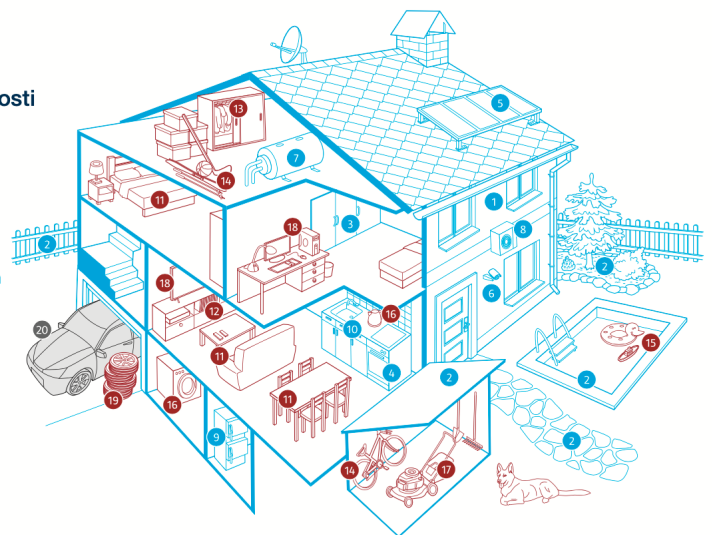
Určitě stojí za to mít majetek správně pojištěný.

K bytu v panelovém domě lze pojistit i sklep a garáž nacházející se jinde než byt. A u rodinného domu jsou možnosti pojištění ostatních staveb na pozemku jako jsou ploty, pergoly, bazén... A lze je vyjmenovat a nebo zahrnout do jedné pojistné částky. Co je lepší Vám poradí váš poradce.

DŮM

 Pojištění stavby
 Pojištění domácnosti

- 1 Hlavní stavba
- 2 Vedlejší stavba
- 3 Vestavěné skříně
- 4 Vestavěný spotřebič
- 5 Solární panely
- 6 Zabezpečovací systém
- 7 Bojler
- 8 Klimatizace
- 9 Ústřední vytápění
- 10 Kuchyňská linka
- 11 Nábytek
- 12 Knihy
- 13 Oblečení
- 14 Sportovní potřeby
- 15 Dětské hračky
- 16 Volně stojící spotřebič
- 17 Zahradní technika
- 18 Elektronika
- 19 Příslušenství k autu
- 20 Lze komplexně pojistit pojištěním Naše auto



Z materiálu pojišťovny ČSOB.

Lze pojistit kolo pro případ krádeže, havárie či poškození?

V posledním roce roste obliba v elektrokolech, kde pořizovací cena je v desítkách tisíc korun. Proto pojišťovny přišly s produktem, kdy Vám kolo pojistí proti krádeži, proti poškození v případě nehody nebo proti živelným pohromám.

Příklad jedné pojišťovny, kdy pojištění kola, jehož hodnota je 50.000 Kč stojí klienta 120 Kč / měsíc. Je na zvážení, zda si za 120 Kč / měsíc koupit či nekoupit jistotu, že Vám případnou škodu pojišťovna uhradí. Šťastné kilometry.

